

Julien CASSES

3^e Partie :
PVA et bicarbonate de soude

Afin de réaliser de la neige sur un socle, il faut tout d'abord se munir de certains produits, sachant que cette technique n'en est qu'une parmi tant d'autres. (7)

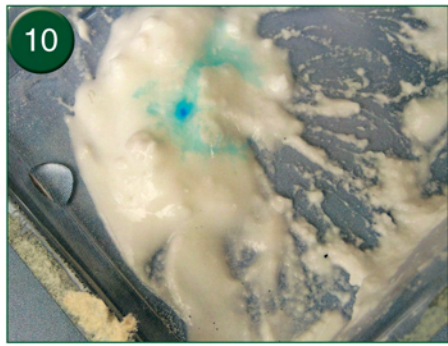


- Du bicarbonate de soude en poudre, aisément trouvable en pharmacie,
- De la PVA, j'utilise celle de Games Workshop,
- De l'encre bleue, claire de préférence,
- De l'eau, plate de préférence...

Dans un récipient, on va mélanger l'eau, la PVA et le bicarbonate de soude, jusqu'à obtenir une pâte ressemblant à du dentifrice, je mets en général presque autant d'eau que de bicarbonate, et je rajoute ensuite la PVA... c'est celle-ci qui remplit en général la plus grosse part du mélange. Sinon vous pouvez aussi mettre une quantité égale de chaque et ensuite rajouter de la PVA, jusqu'à obtenir la consistance voulue. Après ça se fait à l'œil. (8 & 9)



Il est par ailleurs intéressant de rajouter au mélange une goutte très diluée d'encre bleu clair, qui une fois la pâte sèche, donnera de jolies nuances bleutées très légères. Cette goutte d'encre doit comprendre environ 20 fois son volume en eau, voire plus. Il faut vraiment une dilution extrême, sous peine d'obtenir de la neige bleue et non blanche. Enfin, il faut laisser reposer le tout environ quinze à vingt heures. Si jamais une erreur a été commise durant la



répartition de la neige, ou si vous en avez mis trop, sachez que vous pouvez humidifier la pâte pendant la première heure environ et remanier ou retirer le surplus... (10 & 11)

Il faut préciser que la neige ne tombe pas n'importe où. Il faut donc éviter d'en mettre en dessous des plantes ou des rochers, car il est comique de se demander par quel miracle elle pourrait arriver jusque-là... Il faut aussi prendre en compte le poids de celle-ci lorsque l'on en met sur des branches ou des feuilles, pensez donc à les plier afin de rendre l'effet du poids de la neige. (12 & 13) □

